

# 诊断和维修工作流程

< 基本检查 >

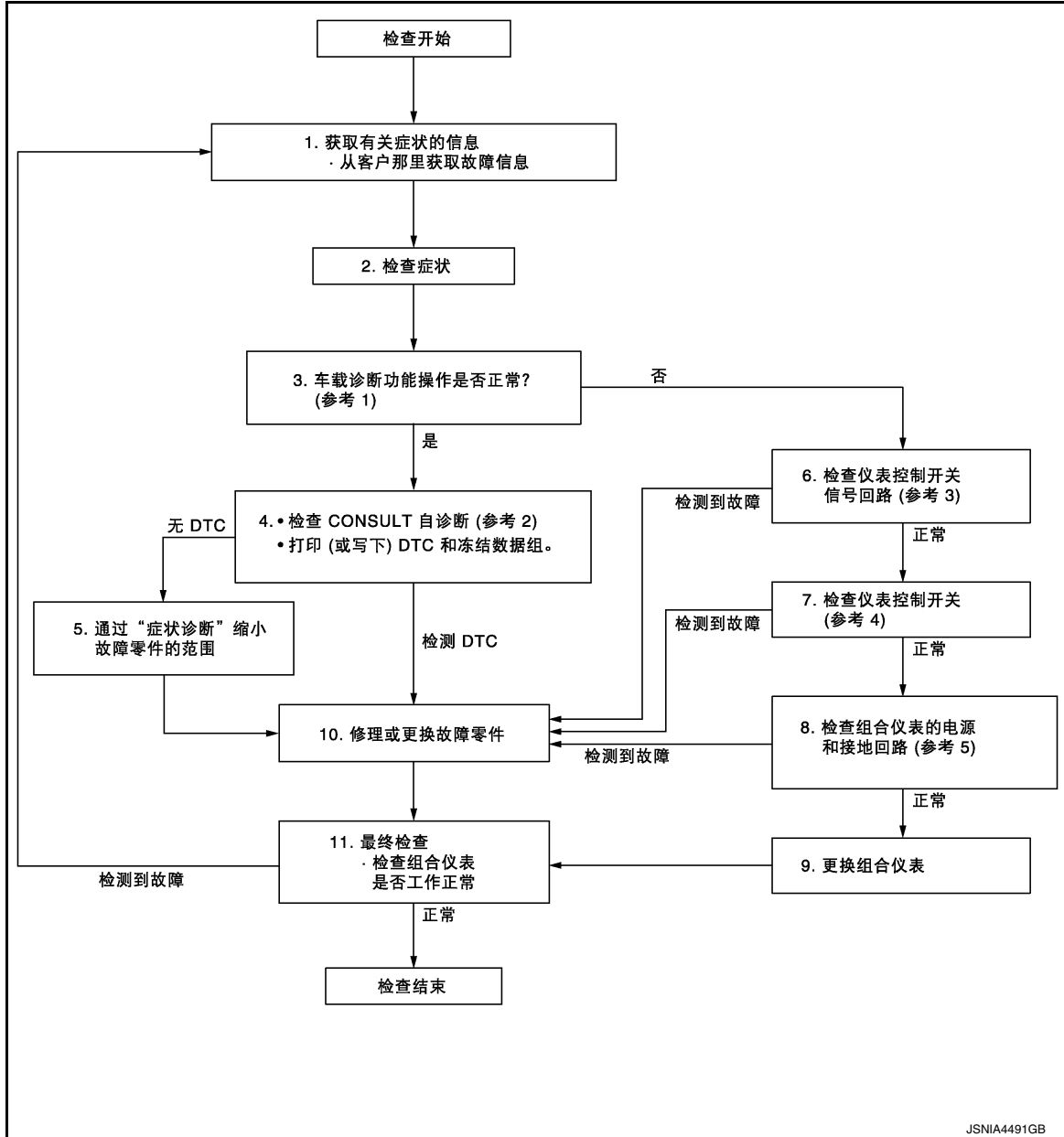
## 基本检查

### 诊断和维修工作流程

#### 工作流程

INFOID:000000009189802

#### 总流程



JSNIA4491GB

- 参考 1...[MWI-89, "车载诊断功能"](#)。
- 参考 2...[MWI-103, "DTC 索引"](#)。
- 参考 3...[MWI-125, "诊断步骤"](#)。
- 参考 4...[MWI-126, "部件检查"](#)。
- 参考 5...[MWI-116, "组合仪表: 诊断步骤"](#)。

# 诊断和维修工作流程

## < 基本检查 >

### 详细流程

#### 1. 得到有关症状的信息

与客户面谈以尽可能多地了解发生故障时的状况以及环境。

>> 转至 2。

#### 2. 检查症状

- 根据来自客户的信息检查症状。
- 检查是否存在其他故障。

>> 转至 3。

#### 3. 检查车载诊断工作

检查车载诊断功能是否正常。请参见 [MWI-89, "车载诊断功能"](#)。

车载诊断功能是否正常工作？

- 是 >> 转至 4。
- 否 >> 转至 6。

#### 4. 检查 CONSULT 自诊断结果

1. 连接 CONSULT 并执行自诊断。请参见 [MWI-103, "DTC 索引"](#)。
2. 当检测到 DTC 时，应遵循以下说明：
  - 记录 DTC 和冻结数据组。

自诊断结果是否正常？

- 是 >> 转至 5。
- 否 >> 转至 10。

#### 5. 按照症状诊断查找故障零件

执行症状诊断，并缩小故障零件范围。

>> 转至 10。

#### 6. 检查仪表控制开关信号电路

检查仪表控制开关信号电路。请参见 [MWI-125, "诊断步骤"](#)。

检查结果是否正常？

- 是 >> 转至 7。
- 否 >> 转至 10。

#### 7. 检查仪表控制开关

检查仪表控制开关。请参见 [MWI-126, "部件检查"](#)。

检查结果是否正常？

- 是 >> 转至 8。
- 否 >> 转至 10。

#### 8. 检查组合仪表的电源和接地电路

检查组合仪表的电源和接地电路。请参见 [MWI-116, "组合仪表：诊断步骤"](#)。

检查结果是否正常？

- 是 >> 转至 9。
- 否 >> 转至 10。

#### 9. 更换组合仪表

更换组合仪表。

>> 转至 11。

A

B

C

D

E

F

G

H

I

J

K

L

M

MWI

O

P

# 诊断和维修工作流程

< 基本检查 >

---

## 10. 修理或更换故障零件

---

修理或更换故障零件。

注：

如果显示 DTC，则在修理和更换故障零件后清除 DTC。

>> 转至 11。

## 11. 最终检查

---

检查组合仪表是否工作正常。

它们是否正常工作？

是 >> 检查结束

否 >> 转至 1。